

aicep Portugal Global

Balanço Social 2021

Aprovado por deliberação do Conselho de Administração de 26.07.2022

ÍNDICE

1	INTRODUÇÃO	3
2	ORGANOGRAMA – AICEP PORTUGAL GLOBAL	4
3	CARATERIZAÇÃO DOS RECURSOS HUMANOS.....	5
3.1	Efetivos em Portugal	6
3.2	Efetivos por escalão etário e género	7
3.3	Efetivos por antiguidade e género.....	8
3.4	Efetivos por nível de escolaridade	8
3.5	Admissão de trabalhadores em Portugal.....	9
3.6	Saídas de trabalhadores em Portugal	9
3.7	Reformados.....	10
3.8	Trabalho Suplementar	10
3.9	Absentismos.....	10
4	REDE EXTERNA	11
4.1	Relação dos Contratados Locais na Rede Externa/Destacados	11
4.2	Admissão e Saída de Trabalhadores na Rede Externa	12
5	ESTÁGIOS	12
5.1	Estágios Curriculares.....	12
5.2	Estágios Profissionais	12
6	FORMAÇÃO PROFISSIONAL.....	13
6.1	Formação Interna.....	13
6.2	Formação 2020/2021.....	14
6.3	Despesas Anuais.....	14

ÍNDICE DE FIGURAS

Figura 1 - Organograma AICEP Portugal Global	4
--	---

ÍNDICE DE QUADROS

Quadro 1 - Número Global de Efetivos	5
--	---

ÍNDICE DE GRÁFICOS

Gráfico 1 - Distribuição dos trabalhadores, segundo vínculo laboral.....	6
Gráfico 2 - Distribuição dos trabalhadores, segundo categoria	6
Gráfico 3 - Distribuição dos trabalhadores, segundo o escalão etário e género.....	7
Gráfico 4 - Distribuição dos trabalhadores, segundo o género	7
Gráfico 5 - Distribuição dos trabalhadores, segundo a antiguidade e o género	8
Gráfico 6 - Distribuição dos trabalhadores, segundo o nível de escolaridade.	8
Gráfico 7 – Admissão de trabalhadores em Portugal, segundo vínculo laboral.....	9
Gráfico 8 - Saídas de trabalhadores, segundo vínculo laboral.....	9
Gráfico 9 - Comparativo das saídas para a reforma dos últimos 4 anos	10
Gráfico 10 - Distribuição dos dias de ausência ao trabalho, segundo o motivo.....	10
Gráfico 11 - Distribuição dos trabalhadores da Rede Externa, segundo vínculo laboral	11
Gráfico 12 - Número de estágios curriculares, distribuídos pela Rede Externa da AICEP	12
Gráfico 13 - Número de estágios profissionais, distribuídos pelas Direções da AICEP.....	13
Gráfico 14 - Formação 2021.....	13
Gráfico 15 – Comparação Formação 2020 e 2021.....	14

ÍNDICE DE TABELAS

Tabela 1 - Despesas Anuais com Formação	14
---	----

1 INTRODUÇÃO

A **Agência para o Investimento e Comércio Externo de Portugal, E.P.E. (AICEP, E.P.E.)** tem como missão a promoção da imagem de Portugal, das exportações de bens e serviços e da captação de investimento direto estruturante, nacional ou estrangeiro, bem como do investimento direto português no estrangeiro.

A **AICEP, E.P.E.** sucedeu à **API – Agência Portuguesa para o Investimento, E.P.E.**, nos termos e por força do disposto no Decreto-Lei n.º 208/2006, de 27 de outubro, que aprovou a Lei Orgânica do Ministério da Economia e da Inovação (MEI), bem como no Decreto-Lei n.º 244/2007, de 25 de junho, que regulamentou tal sucessão, mantendo a sua personalidade jurídica, assumindo a titularidade da universalidade dos direitos e obrigações que integram o património desta e integrando as atribuições e competências cometidas ao **Icep Portugal**.

Em 19 de novembro de 2011, a AICEP passou da tutela setorial do ministério da economia para a dos negócios estrangeiros, data correspondente à da produção de efeitos do Despacho n.º 15681/2011, do Primeiro-Ministro, de 15 de novembro de 2011, que delegou no Ministro de Estado e dos Negócios Estrangeiros os poderes legalmente conferidos relativamente à Agência. O Ministro dos Negócios Estrangeiros tem, desde então, exercido a “superintendência e tutela setorial” relativamente à AICEP, em articulação com o membro do Governo responsável pela área da Economia, mas a “tutela financeira” continua a ser exercida em conjunto com o Ministro das Finanças.

Os Estatutos da AICEP foram aprovados pelo Decreto-Lei n.º 229/2012, de 26 de outubro, tendo sido alterados (i) pelo Decreto-Lei n.º 219/2015, de 8 de outubro, que atribuiu competências à AICEP em matéria de organização da participação portuguesa em exposições universais e internacionais; e (ii) pelo Decreto-Lei n.º 75/2020, de 25 de setembro, que alterou o modelo de fiscalização de várias entidades públicas empresariais.

A AICEP tem sede no Porto, instalações em Lisboa e uma vasta Rede Externa integrada com o Ministério dos Negócios Estrangeiros, com delegações espalhadas por cerca de 50 países.

Além disso, a AICEP está presente no Espaço Empresa, em 8 Lojas de Exportação enquadradas na Rede de Agências do IAPMEI, em Braga, Aveiro, Leiria, Viseu, Coimbra, Faro, Lisboa e Porto.

2 ORGANOGRAMA – AICEP PORTUGAL GLOBAL

A organização interna da Aicep a 31 de dezembro de 2021 encontra-se esquematizada no seguinte organograma:

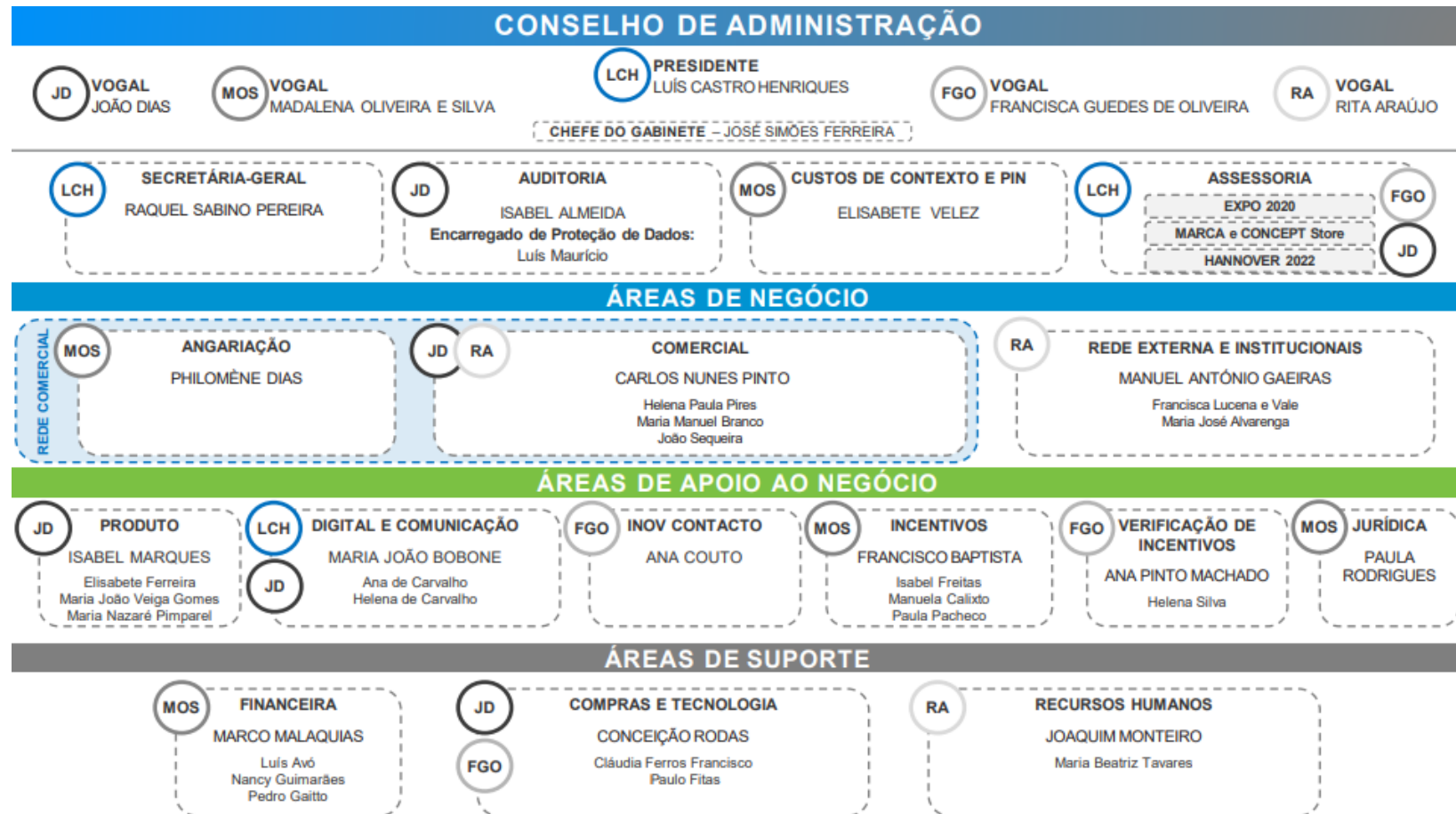


Figura 1 - Organograma AICEP Portugal Global

3 CARATERIZAÇÃO DOS RECURSOS HUMANOS

A estrutura orgânica da aicep Portugal Global conta com uma dimensão de recursos humanos, à data de 31 de dezembro de 2021, de 491 trabalhadores, distribuídos de acordo com o seguinte quadro:

EFFECTIVO		dez/20	dez/21	△	% Dez/19 - Dez/20
P O R T U G A L	Conselho de Administração	5	5	a)	
	Quadro				
	Carreira Técnica	254	262		
	Carreira de Assistente	61	58		
	Sub-Total (1)	320	325		1,56
	Requisitado pela Aicep	3			
	Contratado a Termo /Comissão de Serviço	17	10		
	Sub-Total (2)	20	10		-50,00
	Total (1+2)	340	335		-1,47
	R E D E	Quadro (Comissão de Serviço)	32	34	
Contratado a Termo (Comissão de Serviço)		11	14		
Requisitado pela Aicep (Comissão de Serviço)		3			
Contratado Local		100	108		
Sub-Total		146	156		6,85
Total (Portugal e Rede)		486	491		1,03
Pessoal Pré-Reformado		4	4		

Quadro 1 - Número Global de Efetivos

Com vínculo ao quadro da aicep	2 Administradores
Licença sem Retribuição	5 Trabalhadores

3.1 Efetivos em Portugal

No ano de 2021, o efetivo de colaboradores da Agência em Portugal teve a seguinte distribuição em termos de vínculo:

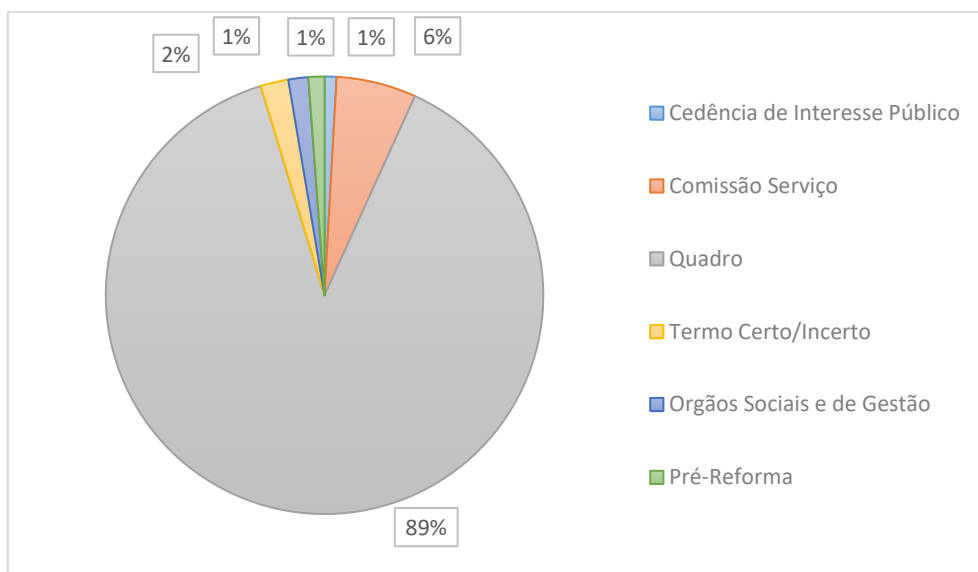


Gráfico 1 - Distribuição dos trabalhadores, segundo vínculo laboral

Relativamente à distribuição dos trabalhadores por categoria, verifica-se que esta é composta por **(51)** Chefias, **(226)** Técnicos e **(58)** Assistentes.¹

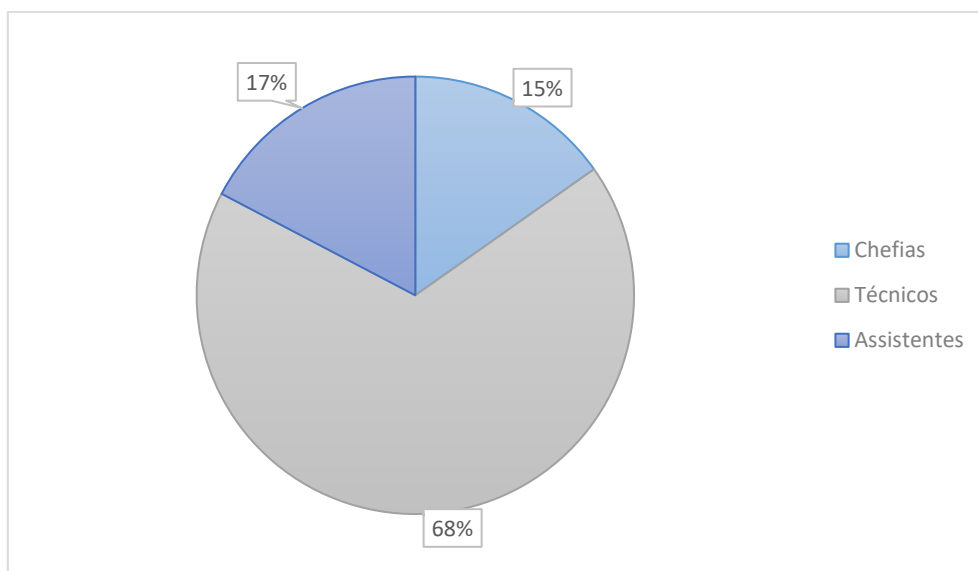


Gráfico 2 - Distribuição dos trabalhadores, segundo categoria

¹ Os trabalhadores reformados não se encontram incluídos no gráfico 2.

3.2 Efetivos por escalão etário e género

O escalão etário, **53-58 anos de idade**, foi o que teve maior expressão (128 trabalhadores).

A média etária do efetivo da AICEP em 2021, é de 49 anos.

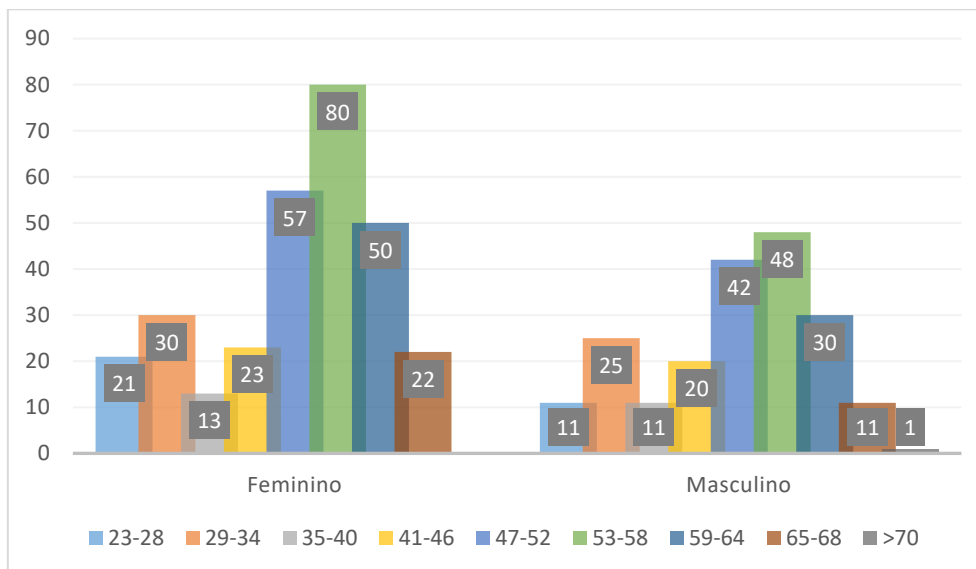


Gráfico 3 - Distribuição dos trabalhadores, segundo o escalão etário e género

É de realçar que, o efetivo em Portugal é composto maioritariamente por população feminina. 66% do total dos trabalhadores são do género feminino e 34% do género masculino.

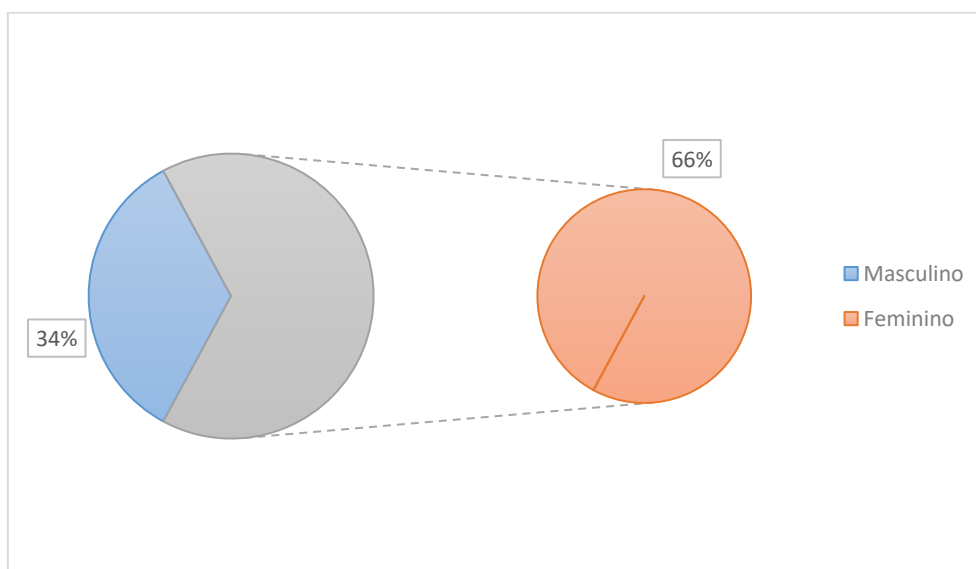


Gráfico 4 - Distribuição dos trabalhadores, segundo o género

3.3 Efetivos por antiguidade e género

O intervalo de antiguidade, **(28-34)** reúne o maior número de trabalhadores (130), seguido do intervalo **(<=6)** com 90 trabalhadores.

O género feminino é predominante em todos os intervalos de antiguidade.

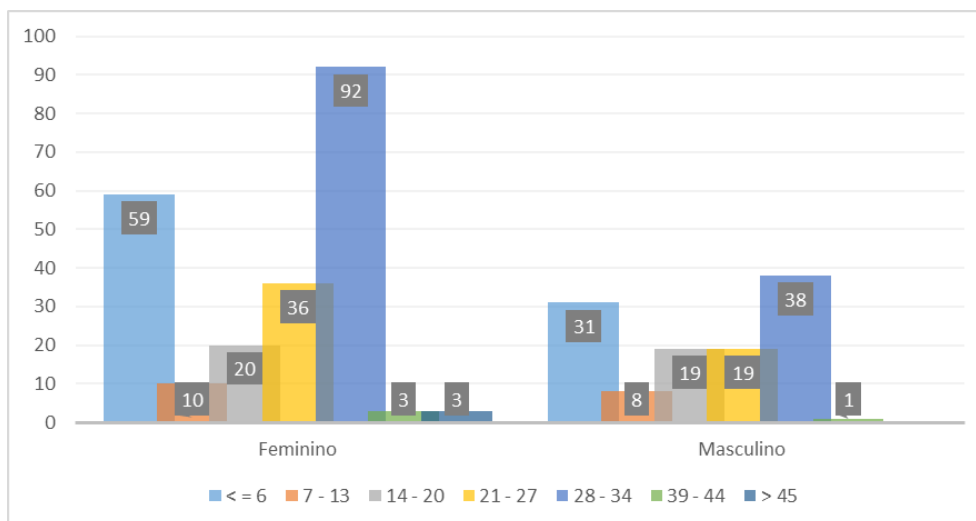


Gráfico 5 - Distribuição dos trabalhadores, segundo a antiguidade e o género

3.4 Efetivos por nível de escolaridade

No que concerne à aprendizagem base, o efetivo encontra-se distribuído pelo Ensino Básico (1º, 2º e 3º Ciclo), Ensino Secundário e Ensino Superior (Politécnico e Universitário).

A habilitação literária com mais expressão é o Ensino Superior (372 efetivos), representando 80% do total de trabalhadores.

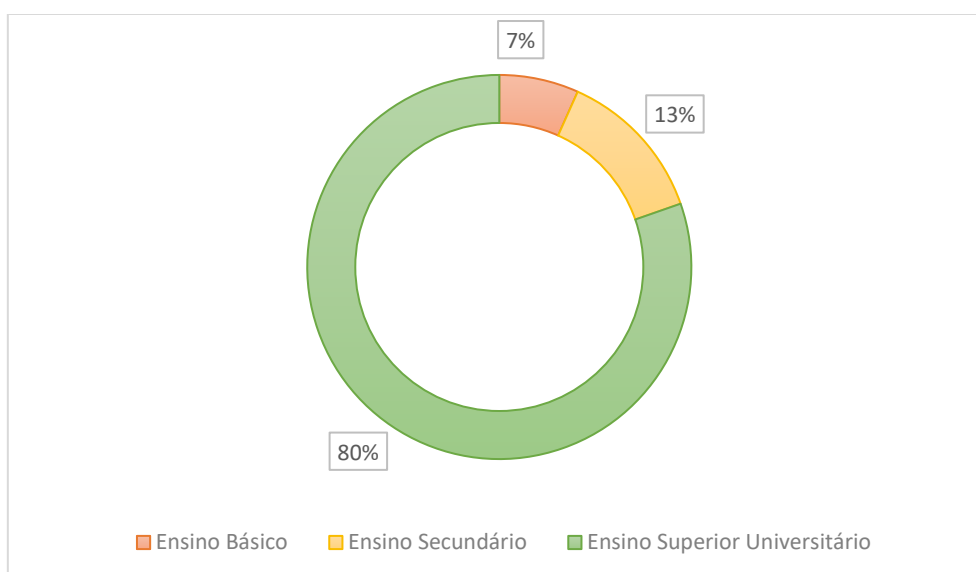


Gráfico 6 - Distribuição dos trabalhadores, segundo o nível de escolaridade.

3.5 Admissão de trabalhadores em Portugal

Em Portugal foram registadas 17 admissões, conforme representado no gráfico infra. É de realçar que 82% das entradas, foram para o Quadro da AICEP.

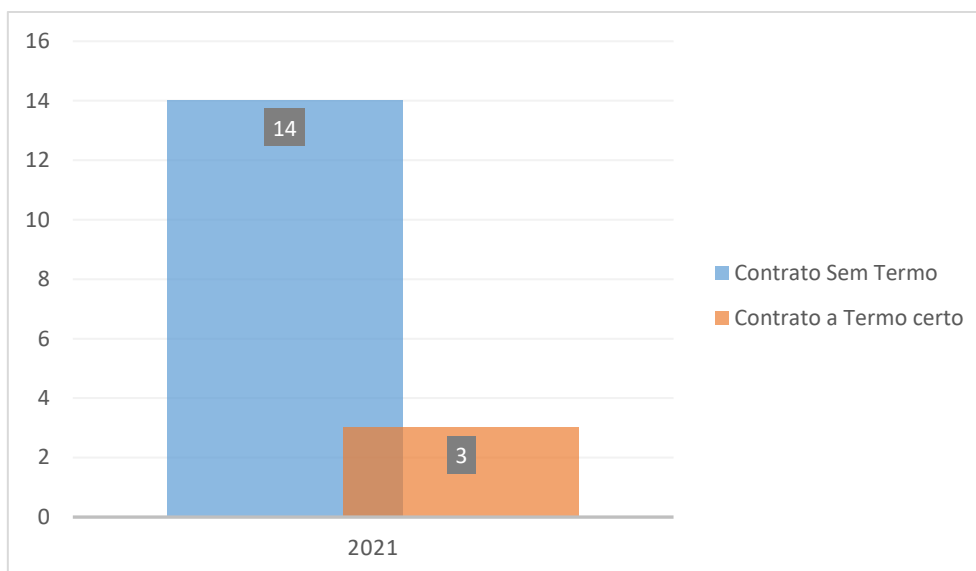


Gráfico 7 – Admissão de trabalhadores em Portugal, segundo vínculo laboral

3.6 Saídas de trabalhadores em Portugal

Em 2021, 10 trabalhadores deixaram de exercer as suas funções na AICEP.

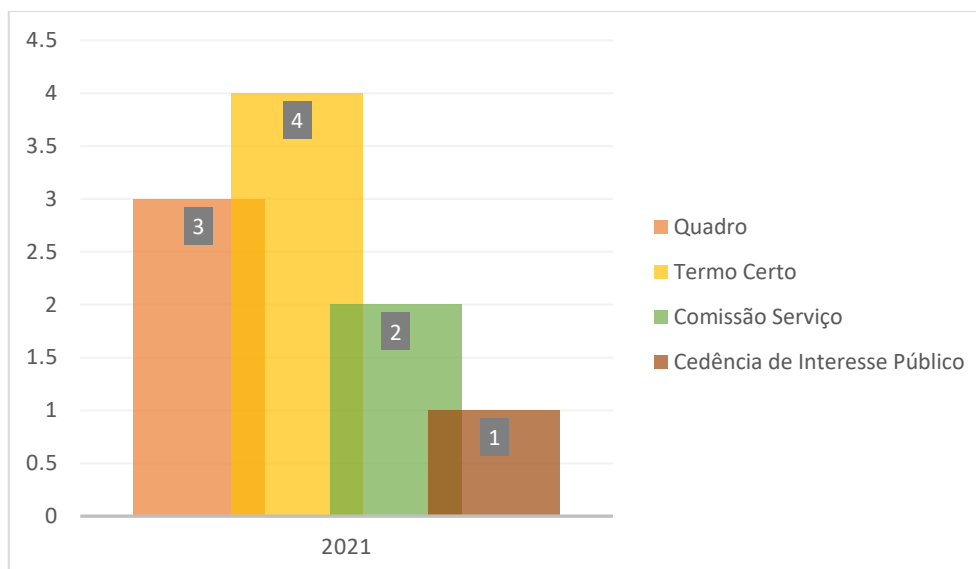


Gráfico 8 - Saídas de trabalhadores, segundo vínculo laboral

3.7 Reformados

De acordo com o quadro infra, no ano de 2021, foram registadas 4 saídas para a reforma.

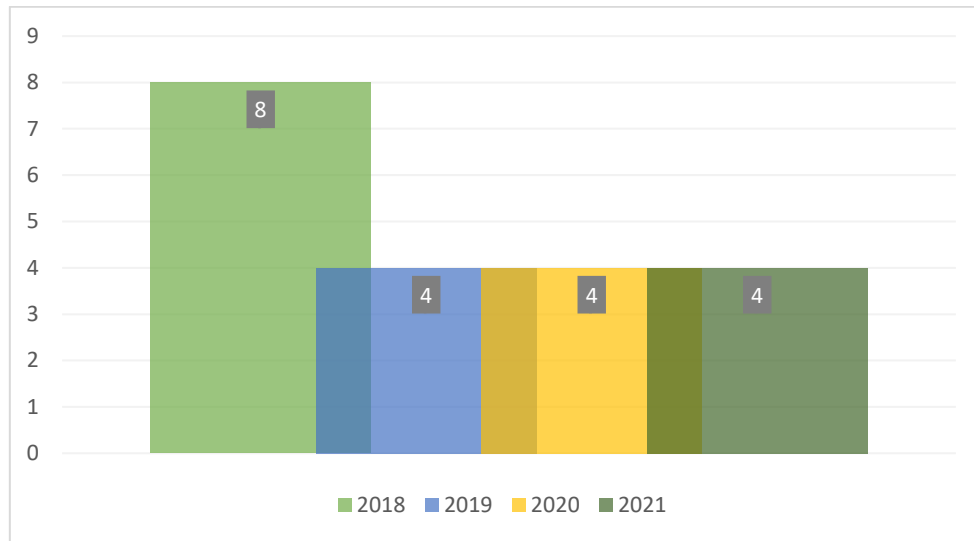


Gráfico 9 - Comparativo das saídas para a reforma dos últimos 4 anos

3.8 Trabalho Suplementar

Em 2021, a Direção de Compras e Tecnologias foi o único serviço da AICEP que registou trabalho suplementar, num total de 18 horas extras.

3.9 Absentismos

Foram registados 3.706 dias de ausência de trabalho, dos quais se destacam 1.888 dias relativos a trabalhadores que se ausentaram por motivos de doença.

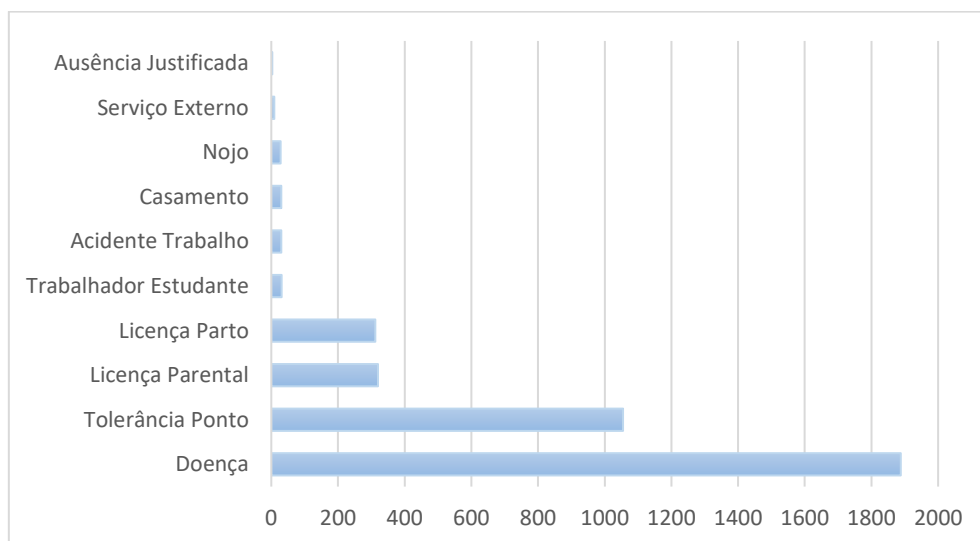


Gráfico 10 - Distribuição dos dias de ausência ao trabalho, segundo o motivo

4 REDE EXTERNA

4.1 Relação dos Contratados Locais na Rede Externa/Destacados

A Rede Externa da AICEP é composta por pessoal do quadro, contratados em regime de comissão de serviço e por trabalhadores contratados localmente.

À data de 31 de dezembro de 2021, a Rede Externa da AICEP conta com uma dimensão de recursos humanos de 156 trabalhadores.

Rede Externa	Quadro	Contratado Local	Comissão Serviço	Sub-Total
AFRICA DO SUL-Pretória	1			1
DELEG-ALEMANHA-Berlim	1	9		10
DELEG-ANGOLA-Luanda	1	2		3
DELEG-ARGÉLIA-Argel	1	1		2
DELEG-AUSTRIA-Viena		1		1
DELEG-BELGICA-Bruxelas	1	5	1	7
DELEG-BRASIL-S. Paulo	1	5	1	7
DELEG-CABO VERDE-Praia	1			1
DELEG-CANADÁ-Toronto		1	1	2
DELEG-CHILE-Santiago do Chile	1			1
DELEG-CHINA-Cantão	1			1
DELEG-CHINA-Macau		1	1	2
DELEG-CHINA-Pequim	1	1		2
DELEG-CHINA-Xangai	1	1	1	3
DELEG-COREIA DO SUL-Seul	1	1		2
DELEG-CUBA-Havana	1			1
DELEG-DINAMARCA-Copenhaga		2		2
DELEG-E.AR.UNIDOS-Abu Dhabi	2	5		7
DELEG-ESPANHA-Barcelona		3		3
DELEG-ESPANHA-Madrid	1	11	1	13
DELEG-EUA-Nova Iorque		4	2	6
DELEG-EUA-S. Francisco	1	1		2
DELEG-FINLANDIA-Helsínquia		1		1
DELEG-FRANÇA-Paris	1	8		9
DELEG-GRÉCIA-Atenas		1		1
DELEG-HOLANDA-Haia		3		3
DELEG-HUNGRIA-Budapeste		2		2
DELEG-ÍNDIA-Nova Deli	1		1	2
DELEG-IRÃO-Teerão	1			1
DELEG-IRLANDA-Dublin	1		1	2
DELEG-ITÁLIA-Milão	1	3	1	5
DELEG-JAPÃO-Tóquio	1	3	1	5
DELEG-MALÁSIA-Kuala Lumpur		1		1
DELEG-MARROCOS-Rabat	1	5		6
DELEG-MÉXICO-Cidade do México	1	1		2
DELEG-MOÇAMBIQUE-Maputo	1	3		4
DELEG-NORUEGA-Oslo		1		1
DELEG-POLÓNIA-Varsóvia	1	5		6
DELEG-REINO UNIDO-Londres	1	7	2	10
DELEG-REPUBLICA CHECA-Praga		1		1
DELEG-RÚSSIA-Moscovo	1	4		5
DELEG-SENEGAL-Dakar	1			1
DELEG-SUÉCIA-Estocolmo	1	3		4
DELEG-SUIÇA-Berna	1			1
DELEG-TAILÂNDIA-Banguecoque	1			1
DELEG-TIMOR LESTE-Dili	1			1
DELEG-TUNÍSIA-Tunes		1		1
DELEG-TURQUIA-Ankara		1		1
TOTAL	34	108	14	156

Gráfico 11 - Distribuição dos trabalhadores da Rede Externa, segundo vínculo laboral

4.2 Admissão e Saída de Trabalhadores na Rede Externa

Para a Rede Externa da AICEP, foram admitidos 12 trabalhadores, como contratados locais.

Quanto às saídas, registou-se que 3 trabalhadores deixaram de exercer funções na Rede Externa da AICEP, nomeadamente na Alemanha, Roménia e Canadá.

5 ESTÁGIOS

5.1 Estágios Curriculares

Em Portugal, foi realizado 1 estágio curricular na Direção de Produto, que decorreu de julho a setembro de 2021.

No âmbito do protocolo de estágios estabelecido com as Universidades, foram ainda realizados 15 estágios curriculares na Rede Externa da AICEP, conforme gráfico infra.

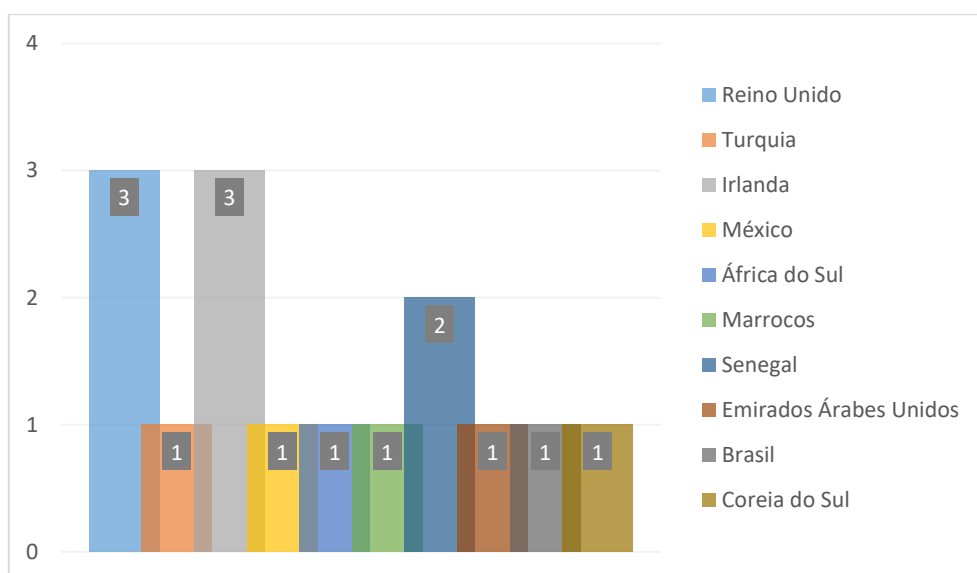


Gráfico 12 - Número de estágios curriculares, distribuídos pela Rede Externa da AICEP

5.2 Estágios Profissionais

Foram concedidos 10 estágios profissionais distribuídos pelas Direções da AICEP.

Pelos valores expressos no gráfico abaixo, a Direção de Verificação de Incentivos teve um maior número de estagiários, representando **30%** do total de estágios profissionais concedidos.

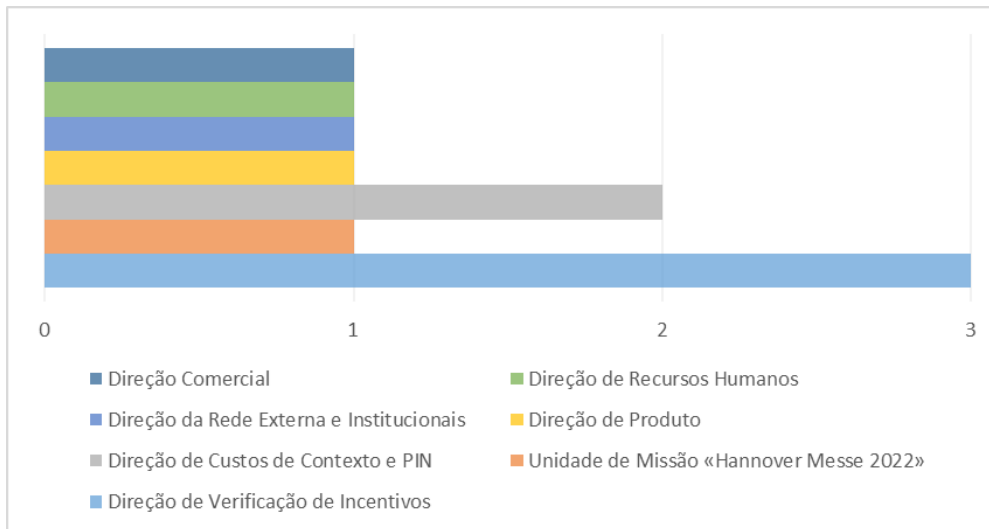


Gráfico 13 - Número de estágios profissionais, distribuídos pelas Direções da AICEP

6 FORMAÇÃO PROFISSIONAL

6.1 Formação Interna

O gráfico infra ilustra as ações de formação implementadas que envolveram a participação dos trabalhadores da AICEP, incluindo, as Ações Internas organizadas pela Agência, Formação promovida por Entidades Externas e Formação Adjudicada a Entidades Externas.

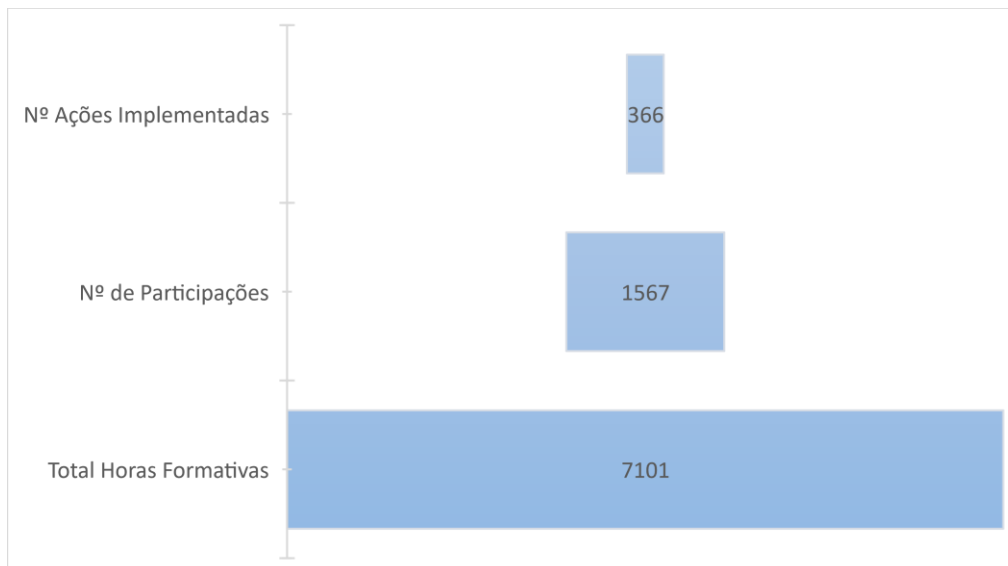


Gráfico 14 - Formação 2021

6.2 Formaço 2020/2021

Comparativamente a 2020, em 2021 verificou-se um aumento significativo do nmero de participaões (76%), contrariamente do que se poderia esperar, tendo em conta que todas as aões foram ministradas virtualmente.

Face ao ano anterior, observou-se igualmente um acrcsimo de 40% no total de horas formativas e 18% no nmero de aões implementadas.

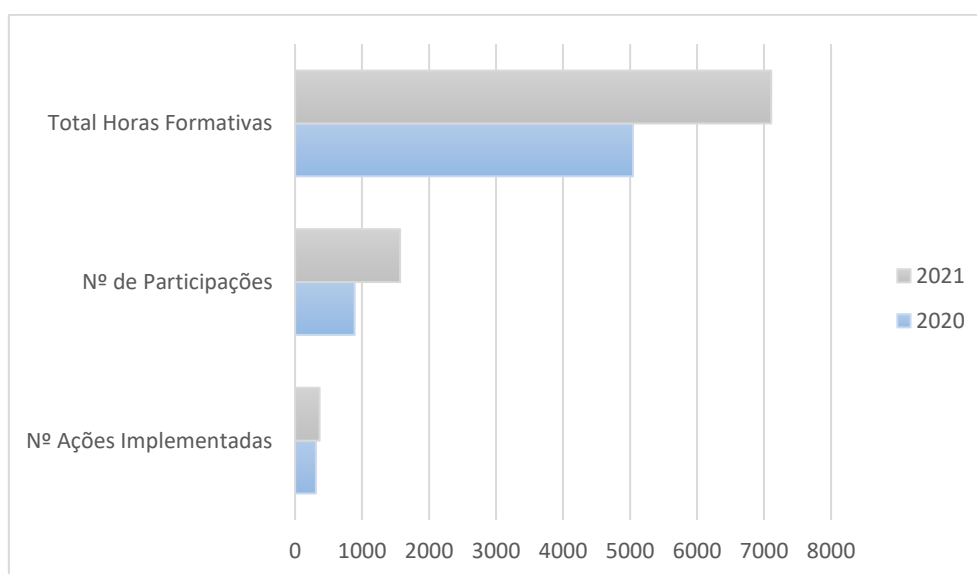


Gráfico 15 – Comparação Formação 2020 e 2021

6.3 Despesas Anuais

Em 2021, foram realizadas 366 aões de formaço, contabilizando um investimento orçamental de **65 794,90 €**.

Tipo de Formaço	Valor (Euros)
Formaço Interna Promovida pela AICEP	0,00 €
Formaço Interna Promovida por Entidades Externas	0,00 €
Formaço Interna Adjudicada a Entidades Externas	65 794,90 €

Tabela 1 - Despesas Anuais com Formaço

AICEP, em 15 de julho de 2022.